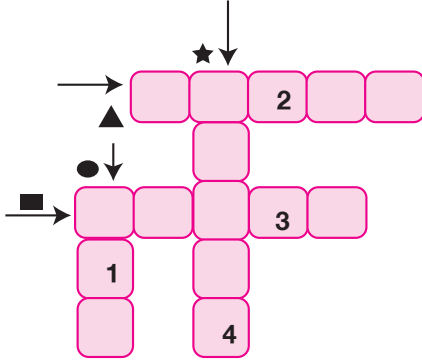


1. Milli edebiyatçılarla aynı dönemde yaşayan fakat sanat yaşamını bağımsız olarak sürdüren Yahya Kemal'in şiirlerindeki dil, seçkin bir üslubun ürünüdür.

Bu metindeki bazı sözcüklerin anlamları "■, ★, ●, ▲" sembelleriyle verilmiştir. Bu sözcükleri metinden bularak aşağıdaki bulmacaya yerleştiriniz.

- : Belli özellikleri olan zaman parçası, periyot.
 ★: Bir duygu, tasarı, güzellik vb.nin anlatımında kullanılan yöntemlerin tamamı.
 ●: Bir çağa, bir gruba bir yazara özgü söz dağarcığı ve söz dizimi.
 ▲: Anlatma, oluş, deyiş veya yapış biçimi, tarz.



ANAHTAR SÖZCÜK



Numaralandırılmış kutularda yer alan harfler "ANAHTAR SÖZCÜK" bölümüne yerleştirildiğinde aşağıdakilerden hangisi oluşur?

- A) P İ L E B) İ L E T
 C) S E L A D) A L E M

2. Söylediğimiz sözün ne ifade ettiğine, ne anlama geldiğine dikkat etmeliyiz. Deyimler kelimeleri gerçek anlamından uzaklaştırırlar. Örneğin ağız kavgasında söylenen her söze gerekli olan karşılığı vermeyi anlatmak için deyimini kullanırız. Kişilerin birbirleri aleyhinde söylediği sözleri taşımaya deriz. Birini, onunla konuşmak suretiyle meşgul etme durumu için, söylemek istemediği bir sözü istemeyerek söyleme durumu için de ifadesini kullanırız.

Aşağıdaki deyimlerden hangisi bu metinde boş bırakılan yerlerden herhangi birine getirilemez?

- A) lafa tutmak
 B) lafı ağızından kaçırmak
 C) laf düşmemek
 D) laf altında kalmamak

- 3.

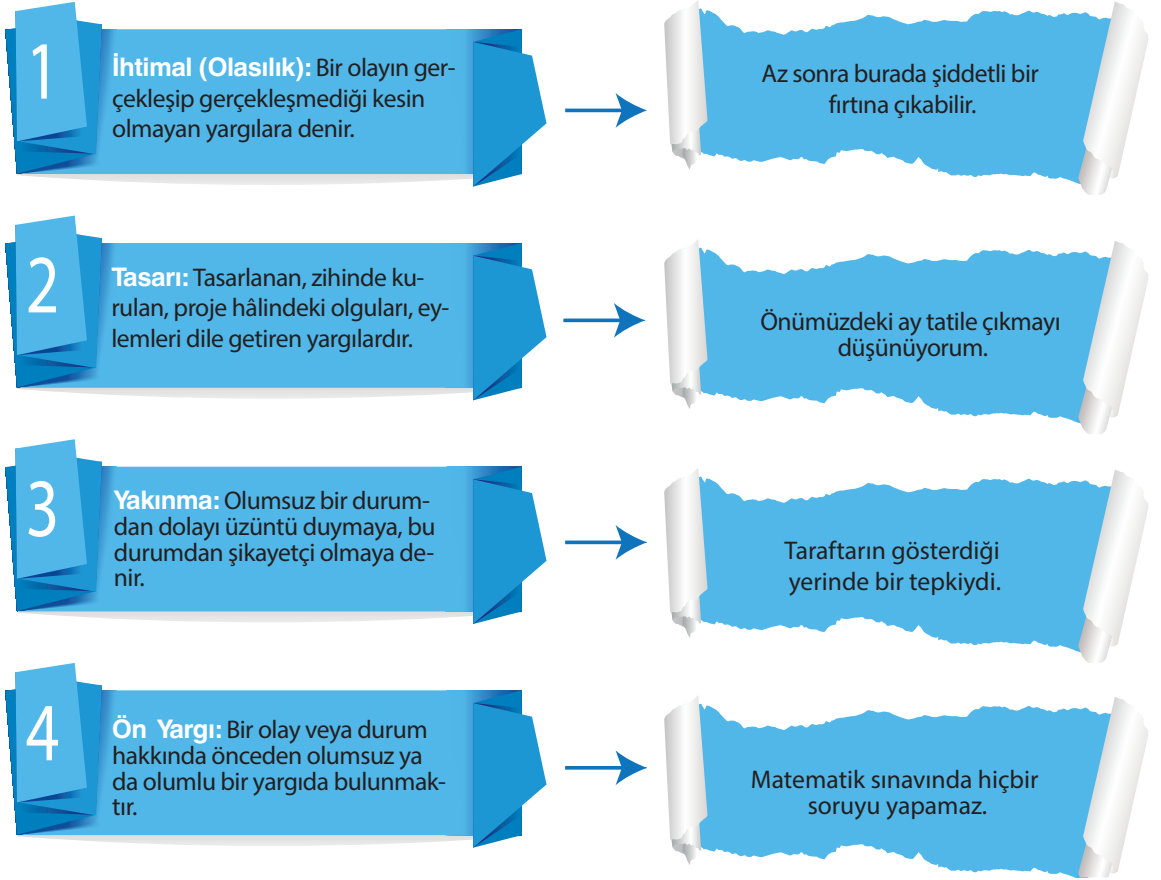
Eylemin hangi amaca bağlı olarak gerçekleştiğinin vurgulandığı cümlelerdir. Bu tür cümlelerde "için, diye, üzere" gibi edatlardan yararlanılır.



Buna göre aşağıdaki cümlelerin hangisinde amaç-sonuç ilişkisi vardır?

- A) Yemeğini bitirince dondurma yiyebileceğini söyledim.
 B) Soğuğu sevmediğinden Antalya'ya taşınmak istiyor.
 C) Kitap okumayı sevsinler diye elimden geleni yaptım.
 D) Futbolcu olmak istediği için okula gitmek istemiyor.

4.



Numaralanmış cümleler içerisinde verilen anlam özellikleriyle örnekleri eşleştirildiğinde aşağıdakilerin hangisinde bir yanlışlık yapılmıştır?

A) 1

B) 2

C) 3

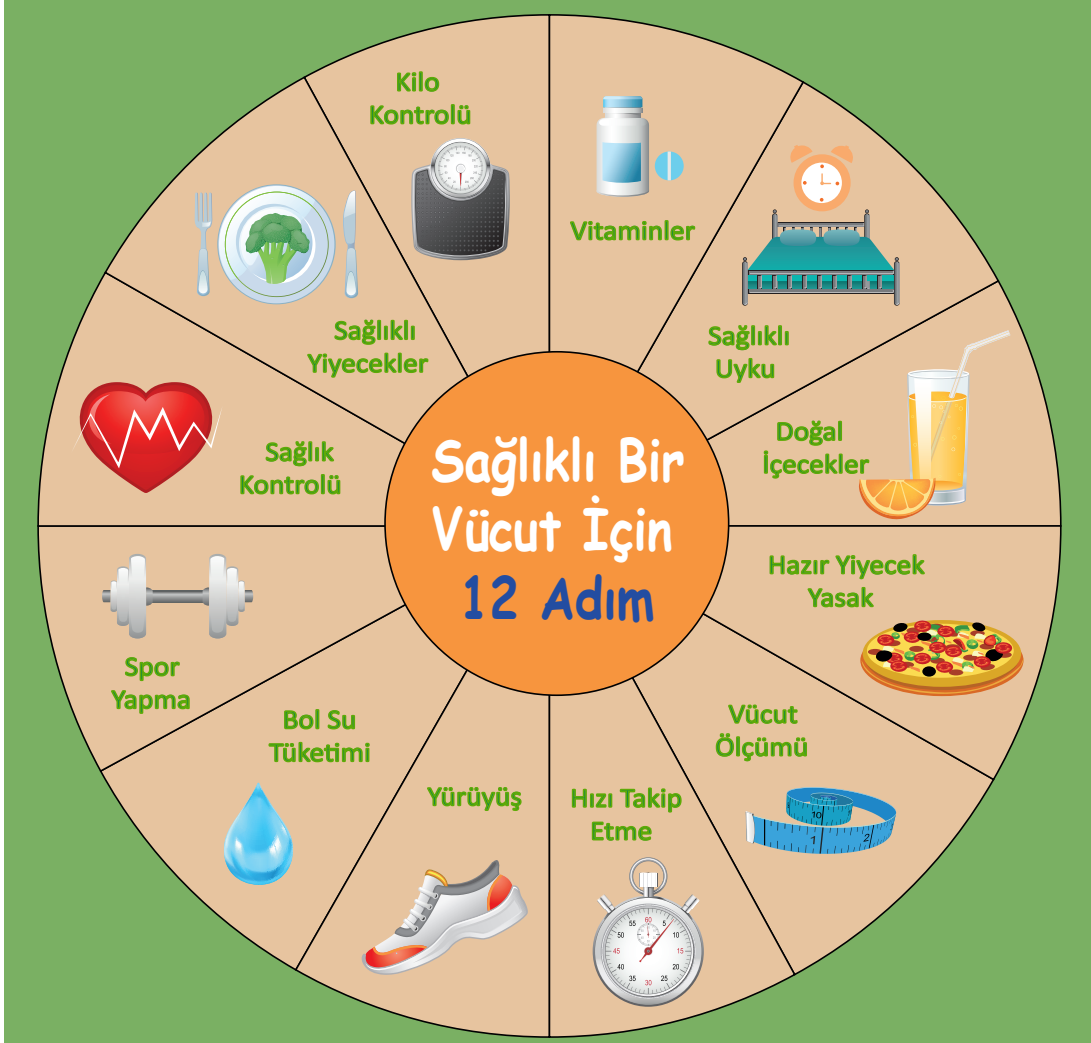
D) 4

5. “Televizyonu kapat da ödevini yap! Ödevini yaptıktan sonra da piyano kursuna hazırlanacağız ona göre...” “Anne ya... Baba ya... Offfff!” Peki ne yapsın çocuk? Kurstan kursa koşarak, ödev yaparak çocuk olunur mu? Evde de tek başına sıkılıyor işte. Sahi biz anne babalar çocukken nasıldık? Teknoloji yokken biz çocuklarımız kadar çok sıkılıyor muyduk? Hayır, arkadaşlarımızla sokağa çıkar, akşama dek oyunlar oynardık. Kısacası sokakta geçiyordu ömrümüz.

Aşağıdaki yargılardan hangisi bu parçada anlatılanlarla çelişmektedir?

- A) Düşünsenize aramızdan kaçımız çocuğumuzun oynaması için tek başına parka gitmesine izin veriyoruz.
- B) Kendi anne babalarımıza laf ediyorduk ama beterin beteri varmış derler ya işte “o beteri” biz olabiliriz.
- C) Çocuklar için parktan, sokaklardan, şen şakrak arkadaşlardan daha güzeli var mı?
- D) Günümüzde dışarı güvenli olmadığı için çocukların evde vakit geçirmesi olumlu karşılanabilir.

6.



Aşağıdaki tavsiyelerden hangisi “Sağlıklı Bir Vücut İçin 12 Adım” şemasında yer almamaktadır?

- A) Abur cubur olarak nitelendirilen hazır yiyecekler ve ağır tatlılar, pastalar fazla miktarda yağ ve enerji içerdiğinden hem kilo aldırıcı hem de hastalıklara yatkınlığı artırıcıdır. Bu nedenle bu yiyeceklerden mutlaka uzak durun.
- B) İnsan yaşamı için oksijenden sonra gelen en önemli öge sudur. İnsan açlığa haftalarca dayanabilirken susuzluğa ancak birkaç gün yaşayabilir. Vücut ısısının dengelenmesi, metabolizmanın devamı ve vücuttan zehirli atık maddelerin atılması için su gereklidir. Bu nedenle günde 2-3 litre su tüketin.
- C) Uykunuzun kaç saat olduğunun yanında kaliteli ve düzenli oluşu da oldukça önemlidir. Her gece aynı saatte uyumak vücudunuza uyku saatinin geldiği sinyallerini verir. Her gün aynı saatte kalkmak da sizin rahat uyanmanıza yardımcı olur. Uyku saatini yarım saatten fazla geciktirmeyin ya da 2-3 saat sonra kalkmayın.
- D) Mümkün olduğu kadar çok çeşitli yiyeceklerle beslenmeye özen gösterin. Her gün beslenme planınız içerisinde tüm besin gruplarına yer vermeye çalışın. Bu besinlerin hepsinden bir öğünde tüketemeseniz de gün içerisinde farklı öğünler almaya çalışın.

7. “Duvar çöktü.” cümlesinde “çöktü” sözcüğü çekimli bir fiildir. “Çöken duvarın altında şans eseri kimsecikler yoktu.” cümlesinde ise “çöken” sözcüğü hem fiil anlamını korumuş hem de sıfat görevinde olduğu için “sıfat-fiil”dir.

Bu açıklamaya göre aşağıdaki cümlelerin hangisinde sıfat-fiil kullanılmıştır?

- A) Şu ağacın dalına konan kuş ne kadar da sevimli.
B) Afyon kaymağının tadına doyum olmaz.
C) Sunucu, canlı yayında iki takımın on birini takılmadan saydı.
D) Bahçedeki yıkık duvarın önünden hızla geçti.

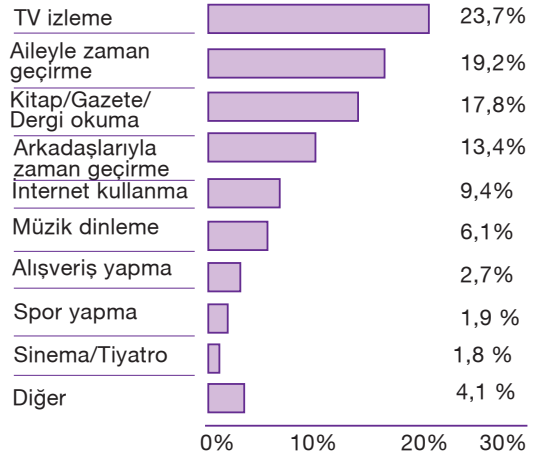
8. A, B, C, D ve E adlı öğrenciler öğle arasında kantinden çay, ayran, simit, kek ve tosttan oluşan 10 yiyecek ve içecek sipariş etmişlerdir. Öğrencilerin aldıkları ürünlerle ilgili olarak şunlar bilinmektedir:

- Her üründen iki kişi almıştır.
- Herkes iki farklı ürün almıştır.
- Çay alanlar simit almamıştır.
- A ve C'nin içtikleri aynı, yedikleri farklı ürünlerdir.
- D; kek ve simit almıştır.
- E; çay, simit ve kek almamıştır.

Bu bilgilere göre aşağıdakilerden hangisi kesin olarak yanlıştır?

- A) B; ayran ve simit almıştır.
B) C; çay ve tost almıştır.
C) A; ayran ve kek almıştır.
D) D, içecek almamıştır.

9. Boş zamanların değerlendirilmesiyle ilgili yapılan bir anket çalışmasında tercihler şu şekilde grafiklere yansımıştır:



BOŞ ZAMANLARI DEĞERLENDİRME	İLK ÜÇ SIRA (%)		
	1. Tercih	2. Tercih	3. Tercih
Kitap/Gazete/Dergi okuma	24,7	7,2	16,9
TV izleme	21,5	26,8	24,8
Aileyle zaman geçirme	20,3	21,4	10,6
Arkadaşlarıyla zaman geçirme	12,5	14,6	13,7
İnternet kullanma	9,2	10,9	6,8
Müzik dinleme	4,6	6,6	10,0
Spor yapma	1,2	2,0	3,8

Yalnızca grafiklerdeki bilgilerden yararlanarak aşağıdaki yargılardan hangisine ulaşamaz?

- A) Sinema / Tiyatroya gitme oranı internet kullanma oranına göre daha düşüktür.
B) Tüm tercihlerin oranları farklıdır.
C) Üç tercihin toplamına göre en çok tercih edilen etkinlik TV izlemedir.
D) İnternet kullanımından dolayı müzik dinleme etkinliğindeki oran düşüktür.

10.

1240 yılında doğmuş 1320 yılında vefat etmiştir.



Pek çok ünlü ozan gibi Yunus Emre'nin de yaşadığı yer tam olarak bilinmemektedir.



Hayatı boyunca pek çok şiir yazmış olsa da yalnızca iki adet eser ortaya koymuştur.

Türk dilini tüm sadelik ve güzelliğiyle ortaya koyan Yunus Emre



Anadolu'da tekke şiir geleneğini başlatmıştır.

Yunus Emre, sevgiyi felsefe haline getirmiş örnek bir insandır.



Yaşamı boyunca hazırladığı iki eserden birisi Divan diğeri de Risalet-ün Nushiyye'dir.



En önemli özelliği, şiirlerini halk dilli ile yazmış olmasıdır.



Bu metinden hareketle Yunus Emre ile ilgili aşağıdakilerin hangisine ulaşamaz?

- A) "Divan" eserini Anadolu'daki bir tekkede oluşturmuştur.
- B) Şiirlerini açık ve anlaşılır bir dille yazmıştır.
- C) Yaşamı boyunca iki eser meydana getirmiştir.
- D) 80 yaşında yaşama veda etmiştir.

11. Aşağıdaki metinlerden hangisine "Ailede Sevgi Eğitimi" başlığının getirilmesi en uygundur?

- A) İçinde sevgi olan aile yuvasında çocuk neşeli, sağlıklı ve okulunda da mutludur. İçinde şiddet, öfke ve sevgisizlik olan aile yuvasında çocuklar kırılgan, bezgin ve üzgündür. Bu nedenle aile bireylerinin kendi içlerinde bir saygı mekanizması kurmaları gereklidir. Bunun için eğitim en önemli şartlardan biridir.
- B) Sağlam bir kişiliğin temel taşlarından olan sevgi duygusu ancak sıcak bir aile ortamında yaşanarak kazanılır. Sevgi yönünden fakir ailelerde çocuklar ruh sağlığı açısından sağlam bir kişilik kazanamazlar. Bireyi hayat boyu yönlendirecek en etkili ve kalıcı eğitim aileden alınır. Ailedeki ilişkilerin sağlıklı olması başarıyı artırır.
- C) Sevgi, sosyal bir varlık olarak insan olmanın gerektirdiği doğal bir ihtiyaçtır. Maslow'un sıraladığı insan gereksinimleri üçgeninde sevgi, temel olarak belirlenen fizyolojik ve güven ihtiyacından sonra gelmektedir. Bununla beraber, sevginin temel ihtiyaçların da önüne geçerek ilk sırada yer alacak kadar güçlü bir ihtiyaç olduğunu gösteren sayısız örnek vardır.
- D) Yaşadığımız yüzyılın teknolojik gelişmeleri yüzünden insanoğlu, insana muhtaç olmadığını düşünmeye başlamışsa da sevgisizliğin bedelini ağır ödeyerek "sevgi" gerçeğini konuşmaya başladı. İnsanoğlu sevme yeteneğini, seville seville kazanır. Sevilme duygusunu yeterince tatmamış bir insanın başkalarını sevebilmesi de oldukça zordur.

12. Aşağıda karışık olarak verilen cümlelerden anlamlı bir paragraf oluşturulduğunda hangisi dışarıda kalır?

- A) Çünkü oyun, roman, öykü olmayan her düzyazıyı deneme diye adlandıranlar var.
 B) Deneme yazarları konu seçiminde diğer türlere göre zorluk çekmez.
 C) Deneme için yapılacak bir tanım, bizde pek işe yaramayacaktır.
 D) Hatta gazetelerdeki köşe yazılarının deneme olduğunu söyleyenler bile çıkıyor.

13. Karaköprü üzerinde bir bahar günü, kör bir adam dilencilik yapıyormuş. Dizlerinin dibine bir tabela koymuş. Üzerinde “Doğuştan Kör” yazılı imiş. Herkes dilencinin önünden geçip gidiyormuş. Bir reklamcı bunu görmüş. Tabelayı almış, arkasına bir şeyler yazmış, olduğu yere tekrar bırakmış. Ne olduysa olmuş... Gelip geçen ve bu tabeladaki yeni yazıyı okuyan herkes, başlamış dilencinin önündeki şapkaya, habire para atmaya... Bir cümle yetmiş, onca kişiyi etkilemeye ve dilencinin şapkasının kısa sürede ağzına kadar parayla dolup taşmasına... Ne mi yazıyormuş? “Güzel bir bahar günü ama ben baharı görmüyorum.”

Bu parçadaki olay, yer, zaman ve kişiler aşağıdakilerin hangisinde doğru verilmiştir?

	Olay	Yer	Zaman	Kişiler
A)	Reklamcının bir dilenciye olan yardımı	Karaköprü	Bahar	Reklamcı, dilenci, yoldan geçenler
B)	Dilenci ile reklamcının sohbeti	Karaköprü	Öğle üzeri	Reklamcı, dilenci
C)	Kör bir adamın dilencilik yapması	Cadde üzeri	Gece	Dilenci, yoldan geçenler
D)	Dilencinin fazla para kazanması	Sokak	Bahar	Reklamcı, dilenci

14. Yer tamlayıcısı; yüklemde bildirilen işin yapıldığı yeri bildiren, yüklemle ilgili yönelme, yaklaşma, ayrılma durumlarını gösteren cümle ögesidir. “Kız kardeşim yarın sabah Ankara’ya gidecek.” cümlesinde yüklem bildirdiği yönelme durumu “Ankara’ya” şeklinde belirtilmiş olup yer tamlayıcısı görevini üstlenmiştir.

Bu açıklamaya göre aşağıdaki cümlelerin hangisinde “yer tamlayıcısı” kullanılmıştır?

- A) Kütüphane görevlisi, kapıyı yavaşça kapatmamızı söyledi.
 B) Bütün eşyalarını toplayıp bizim mahalleye yerleşti.
 C) Olumsuz hava koşullarından dolayı maç ertelendi.
 D) Adamın düşünceleri bir deniz gibi dalgalıydı.

15. Aşağıda büyük harflerin kullanıldığı yerlerle ilgili bazı kurallar verilmiştir:

- ▼ Kişi adlarından önce ve sonra gelen unvanlar büyük harfle başlar.
 - ▼ Millet, boy, oymak adları büyük harfle başlar.
 - ▼ Gezegen ve yıldız adları büyük harfle başlar.
- Uyarı: Dünya, güneş, ay kelimeleri gezegen anlamı dışında kullanıldıklarında küçük harfle başlar.
- ▼ Kurum, kuruluş ve kurul adlarının her kelimesi büyük harfle başlar.

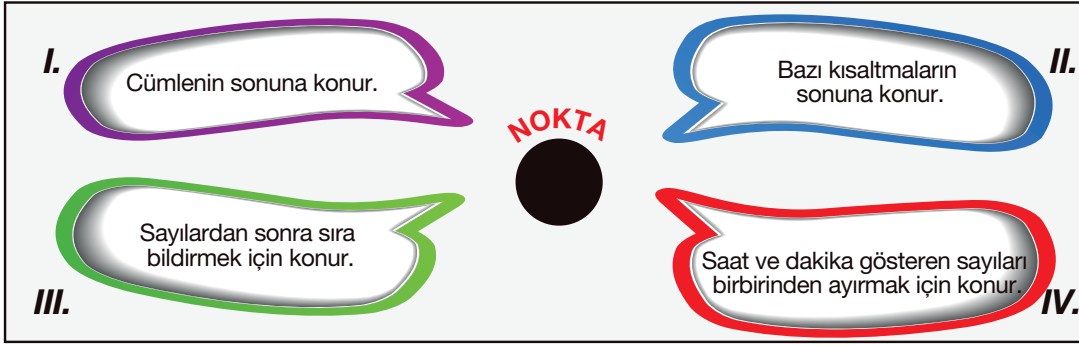
Bu kurallara göre,

- I. Her sabah odamıza doğan Güneş içimizi ısıtıyordu âdeta.
- II. Türk Dil kurumu, 1932 yılında kurulmuştur.
- III. Cengiz Bey, her sabah işe bisikletiyle giderdi.
- IV. Fizik alanında Fransız bir bilim adamı ödül kazandı.

cümlelerinden hangilerinde yazım yanlış yapılmıştır?

- A) I ve II. B) I ve III.
 C) II ve III. D) II ve IV.

16.



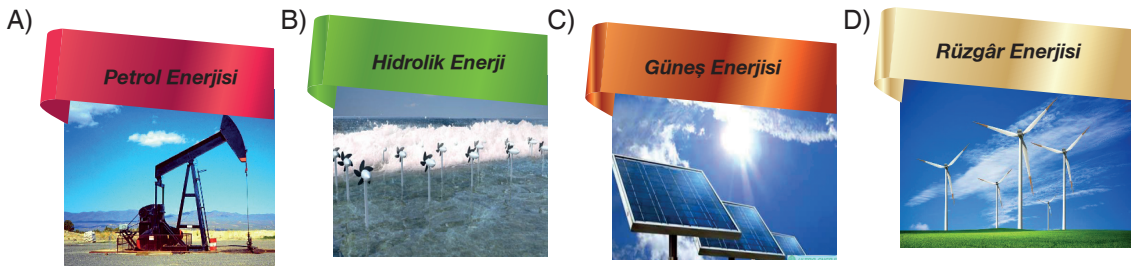
Danimarka'daki bir rapor, artan karbondioksit miktarının okyanuslarda asitlenmeye neden olduğunu ortaya koydu. Sabah 10.00'da ajanslara düşen 18. rapora göre okyanuslardaki asit miktarı üçe katlandı. Bu durum, denizlerde yaşayan birçok canlı türünü olumsuz etkiledi. Asitlenmenin bu şekilde devam etmesi durumunda önümüzdeki yüzyılda birçok canlı türü yok olabilir.

Bu metinde nokta, numaralanmış görevlerinden hangisiyle kullanılmamıştır?

- A) I. B) II. C) III. D) IV.

17. Edebiyatın amaçlarından biri de toplumun yararına olan olguları dile getirmektir. Bu durum bazen sosyal yaşam üzerinde bazen sağlık ya da bilimsel noktalarda ifade edilebilir. Özellikle son zamanlarda yazarlar enerji sahasına dikkatleri çekmek istemektedirler. Yenilenebilir enerji de bunlardan bir tanesidir. Yenilenebilir enerji, sürekli devam eden doğal süreçlerdeki var olan enerji akışından elde edilen enerjidir. Tükenmeyen enerji kaynakları olarak da adlandırılmaktadır. Günümüzde küresel enerjinin yüzde 80'i fosil yakıtlardan elde ediliyor. Yenilenebilir enerji kaynakları kömür, petrol ve doğalgaz gibi fosil yakıtlara olan bağımlılığı azaltmada en önemli rolü üstlenmektedir.

Bu açıklamaya göre aşağıdaki görsellerden hangisi "yenilenebilir enerji" türüne örnek olamaz?



18.



Şiir yalnız duymakla, parlak imgeler bulmakla değil, dil ve sözcükler konusundaki bilgi ve yetenekle yazılabilir. Bu özellikler, şairin yapıtının çapını belirler, ona şiir yazma gücü verir. Şairin başarısı, konuyu farklı açılardan ele almasına bağlı değildir. Şair, ister sevgilisinin servi boyundan, ister savaştan, ister haksızlıktan söz etsin; bu, şairin kendi bileceği iştir, yeter ki sözcükleri yerli yerinde kullansın.

Bu metnin ana düşüncesi olmaya,

- I. Şiir için konu sınırlaması getirmek mümkün değildir.
- II. Şiir, dili ve sözcükleri iyi bilmek ve kullanmakla oluşturulur.
- III. Şairin yaşadıkları, şiirlerine mutlaka yansır.
- IV. Toplumsal konuları işleyen şairler, daha başarılı olurlar.

Yargılarından hangisi en uygundur?

- A) I. B) II. C) III. D) IV.

19.

Gurbet elde yaman oldu hâlimiz
Sılaya varmaya nice çağlar var
Ah ederim elim erişmez yare
Aramızda yıkılası hasret var

Aşağıdakilerden hangisi, bu şiirin anahtar sözcüklerinden biri değildir?

- A) Gurbet B) Sıla
C) Çağlar D) Hasret

20.



Çocuğun oynayabileceği belli başlı mekânları ev, okul ve sokak alanları olarak sıralayabiliriz. Evlerde odalarında veya birbirlerini ziyaret ederek oynayabilirler. Bu mekânlar yarı yapılandırılmış ortamlardır. Yan odadan bile olsa anne, baba veya evde bulunan yardımcı gibi bir yetişkinin görünmez kontrolü altında oyun oynanır. Oynanabilecek oyunlar evde var olan oyuncaklar ve oynanmasına izin verilen eşyalarla sınırlıdır. Mekân küçüktür. Okulda ise mekân oldukça geniştir. Ancak oynanabilecek teneffüs zamanı çok kısadır. Üstelik yine öğretmen kontrolü ve okul kuralları altında oynanır. Sokak ise farklı alternatiflerle doludur. Mekân çok geniş veya dar olabilir. Site bahçeleri, yakında bulunan bir park, boş arsalar, kapı önleri, sokak araları, apartman boşluğu gibi pek çok mekân "sokak" alternatifleri olabilir. Evde yapılan tembihler ve bazı annelerin arada bir neler olduğuna göz atması dışında belirgin bir yetişkin kontrolü yoktur. Kurallar çocuklara bağlıdır.

Bu metnin konusu aşağıdakilerden hangisidir?

- A) Çocukların oyun alanları ve özgürlükleri
B) Çocuk oyunları ve sokaklar
C) Çocuk oyunlarının sınırlılığı
D) Çocuk mekânlarının azlığı